

MICRO (DCZ) ΑΝΑΒΑΘΜΙΣΗ

Α) ΑΡΧΙΚΗ ΡΥΘΜΙΣΗ ΕΦΑΡΜΟΓΗΣ ΠΡΟΓΡΑΜΜΑΤΙΣΜΟΥ / ΑΝΑΒΑΘΜΙΣΗΣ

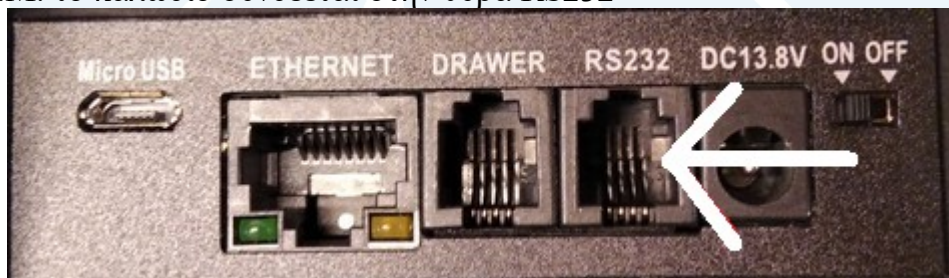
Θα πρέπει να κατεβάσουμε την εφαρμογή από το site της εταιρείας και στην συνέχεια να κάνουμε τις κατάλληλες ρυθμίσεις προκειμένου να επικοινωνήσει η Φ.Τ.Μ. με τον υπολογιστή μας.

- Η σύνδεση της Φ.Τ.Μ. με τον υπολογιστή γίνεται μέσω του σειριακού καλωδίου που περιέχεται στην συσκευασία της.



Στην περίπτωση που ο υπολογιστής δεν διαθέτει σειριακή θύρα επικοινωνίας, θα πρέπει να χρησιμοποιήσουμε τον κατάλληλο USB to serial adaptor.

- Στην Φ.Τ.Μ. το καλώδιο συνδέεται στην θύρα RS232



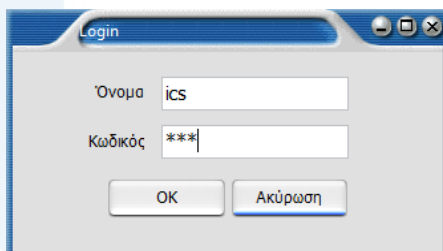
1) Στην σελίδα <https://www.ics.gr> , επιλέγουμε την ενότητα **Downloads** και θα οδηγηθούμε στη σελίδα του support. Στην αριστερή στήλη της σελίδας αυτής επιλέγουμε **ΤΑΜΕΙΑΚΕΣ ΜΗΧΑΝΕΣ → ΑΝΑΒΑΘΜΙΣΕΙΣ**. Ανατρέχουμε στο μοντέλο **MICRO** και κατεβάζουμε την εφαρμογή προγραμματισμού **ManageECR**. Η εφαρμογή αυτή δεν χρειάζεται εγκατάσταση.

Στην ίδια ενότητα βρίσκεται και το **firmware** της Micro (εμφανίζεται με την επισήμανση **EFTPOS**), το κατεβάζουμε και το αποσυμπιέζουμε.

2) Αποσυμπιέζουμε το αρχείο της εφαρμογής που κατεβάσαμε.

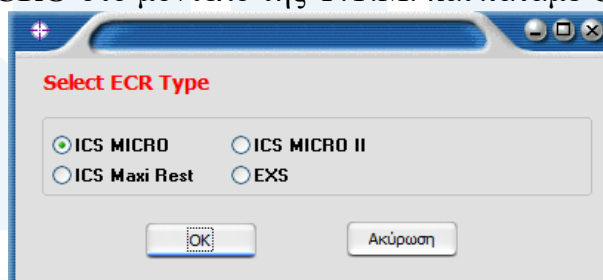
Θα εμφανιστεί ένας φάκελος ο οποίος μεταξύ άλλων, περιέχει και το εκτελέσιμο αρχείο **ManageECR**. Τρέχουμε το αρχείο αυτό.

3) Όταν θα μας ζητήσει Login εισάγουμε *Όνομα ics* , *Κωδικό ics* με πεζούς χαρακτήρες και πατάμε **OK**.

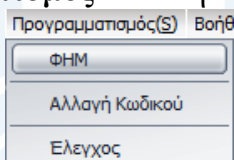


MICRO (DCZ) ΑΝΑΒΑΘΜΙΣΗ

4) Επιλέγουμε **ICS MICRO** στο μοντέλο της Φ.Τ.Μ. και πατάμε **OK**

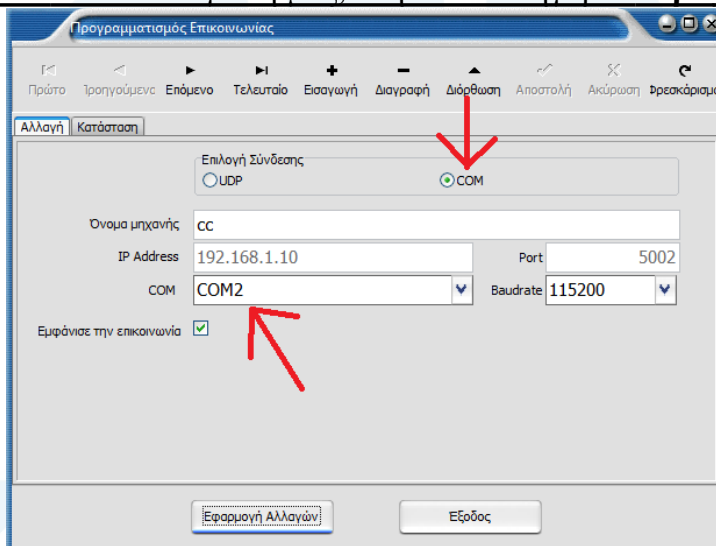


5) Επιλέγουμε το μενού **Προγραμματισμός** και στην συνέχεια **ΦΗΜ**.



6) Επιλέγουμε COM στην “**Επιλογή Σύνδεσης**” και την επιθυμητή θύρα επικοινωνίας στην επιλογή **COM (αριθμός θύρας)**.

Προκειμένου να βρούμε τις διαθέσιμες σειριακές θύρες, θα πρέπει να ανατρέξουμε στη **Διαχείριση Συσκευών** του υπολογιστή μας, στην υποκατηγορία **θύρες COM και LPT**.



7) Πατάμε “**Εφαρμογή Αλλαγών**”

Σημείωση: Εναλλακτικά μπορούμε να επιλέξουμε σύνδεση μέσω δικτύου Ethernet. Στην περίπτωση αυτή θα πρέπει στην “**Επιλογή Σύνδεσης**” να επιλέξουμε **UDP** (αντί για COM) και να εισάγουμε στο πεδίο **IP Address** την IP της Φ.Τ.Μ. (πατώντας **500 [MEP.ΣΥΝ.]**, η Φ.Τ.Μ. μας εκτυπώνει την IP της).

MICRO (DCZ) ΑΝΑΒΑΘΜΙΣΗ

Β) ΔΙΑΔΙΚΑΣΙΑ ΑΝΑΒΑΘΜΙΣΗΣ

(δεν απαιτείται αποσφράγιση)

Με τη Φ.Τ.Μ. συνδεδεμένη στο ρεύμα και στο δίκτυο:

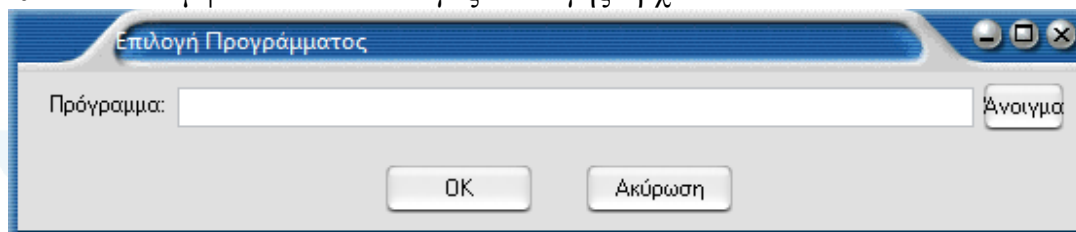
- 1) Εκδίδουμε **Z Αναφορά** από την ταμειακή μηχανή
- 2) Εκδίδουμε την Αναφορά περιόδου: Στο κεντρικό μενού της Φ.Τ.Μ. επιλέγουμε **ΜΗΛΕΝΙΣΜΟΣ ΑΝΑΦ-Χ** και πατάμε [ΜΕΤΡΗΤΑ]
- 3) Επιλέγουμε **ΜΗΛ.ΣΥΝΟΛΩΝ ΠΕΡΙΟΔΟΥ** και πατάμε [ΜΕΤΡΗΤΑ]
- 4) Πατάμε το πλήκτρο [C] για να επιστρέψουμε στο κεντρικό μενού
- 5) Στο κεντρικό μενού της Φ.Τ.Μ. επιλέγουμε **SERVICE** και πατάμε [ΜΕΤΡΗΤΑ]
- 6) Στη συνέχεια εισάγουμε τον **ΚΩΔΙΚΟ ΤΕΧΝΙΚΟΥ** και πατάμε [ΜΕΤΡΗΤΑ]
- 7) Επιλέγουμε **ΘΕΣΗ ΑΝΑΒΑΘΜΙΣΗ** και πατάμε [ΜΕΤΡΗΤΑ]

Στην οθόνη θα εμφανιστεί **ΑΝΑΒΑΘΜΙΣΗ.....**

Η Φ.Τ.Μ. περιμένει το firmware από τον υπολογιστή.

Φόρτωση του firmware από τον υπολογιστή

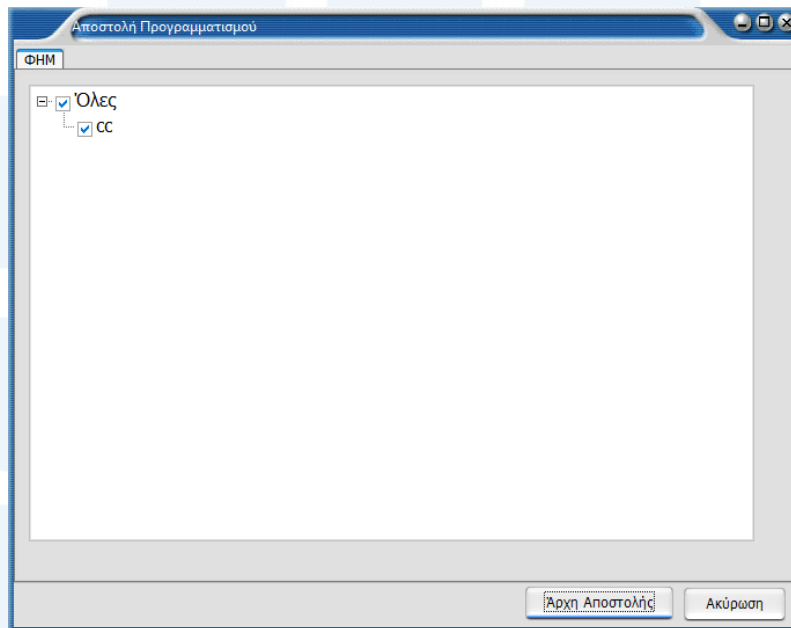
- 8) Στο κεντρικό παράθυρο της εφαρμογής ManageECR πατάμε τον συνδυασμό πλήκτρων **Ctrl-Alt-F** και θα εμφανιστεί ο διάλογος επιλογής αρχείου:



- 9) Πατάμε το κουμπί **Άνοιγμα**, επιλέγουμε το **bin** αρχείο αναβάθμισης και πατάμε **OK**. **Προσοχή στον φάκελο που περιέχει το αρχείο firmware. Πρέπει να φορτώσουμε το αρχείο του συγκεκριμένου μοντέλου.**

- 10) Στο παράθυρο *Αποστολή Προγραμματισμού* πατάμε το κουμπί **Αρχή αποστολής**

MICRO (DCZ) ΑΝΑΒΑΘΜΙΣΗ



11) Όταν ολοκληρωθεί το φόρτωμα του προγράμματος θα εμφανιστεί στο πεδίο “Κατάσταση” **Εντολή OK**

Αριθμός	Κατάσταση	Αποστολή	Περιγραφή	Ecr ID	CDM	Ώρα αρχής	Ώρα τ
6965	Εντολή OK	Αρ.Πακέτου.: 1805	Αποστολή Προγράμματος	2	COM2 115200	16/6/2023 9:59:34	16/6/2023

και η μηχανή θα κάνει restart

ICS